



Электронная документация

## АЛЮМИНИЕВЫЙ ПРОФИЛЬ

### SL-LINE-25100-DUAL-2500 WHITE

### ОПИСАНИЕ

- Алюминиевый профиль для линейных светильников, выполненный в белом цвете.
- Свечение с направлением вверх и вниз.
- 2 типа монтажа в зависимости от используемых аксессуаров:
  - подвесной,
  - накладной.
- Основание для ленты, экраны, заглушки и другие аксессуары поставляются отдельно.

### ПРИМЕНЕНИЕ

- Создание линейных светильников белого цвета.
- Основное и акцентное освещение.
- Для лент и линеек шириной до 12 мм.



12 мм




Накладной/Подвесной



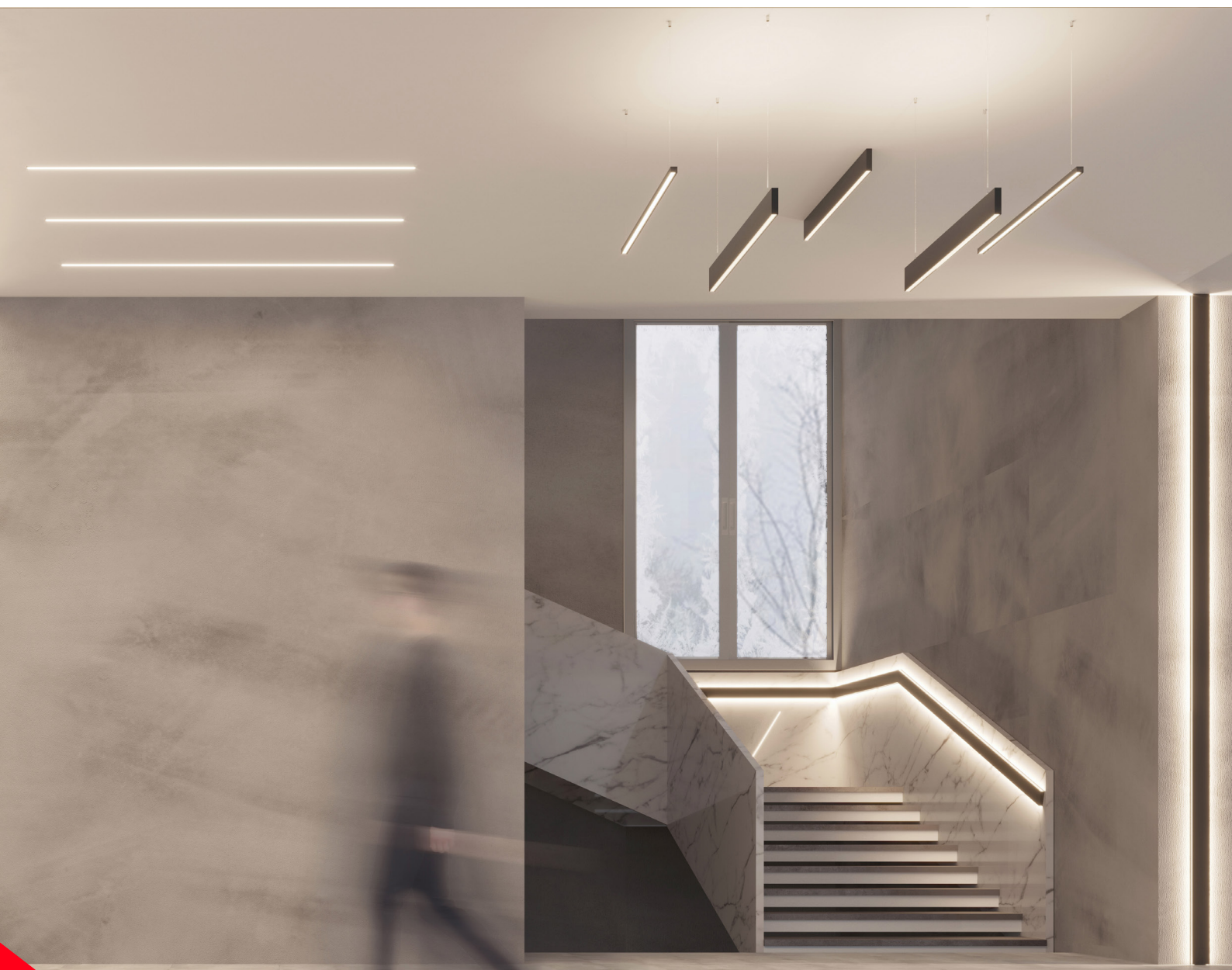
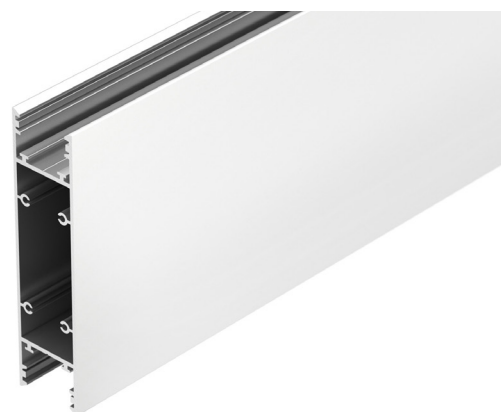
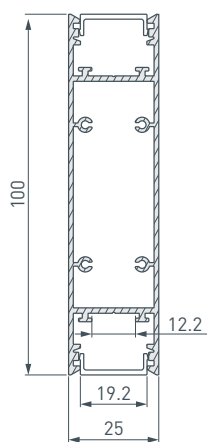
Белый

### ПАРАМЕТРЫ

Артикул	<b>043112</b>
Модель	<b>SL-LINE-25100-DUAL-2500 WHITE</b>
Цвет	 <b>белый</b>
Покрытие	<b>порошковая окраска</b>
Форма (сечение)	<b>прямоугольный</b>
Назначение	<b>для прямоугольных светильников</b>
Размеры профиля	<b>2500×25×100 мм</b>
Ширина площадки для лент	<b>12.2 мм</b>
Рассеиваемая (отводимая) тепловая мощность* на 1 м	<b>66 Вт</b>

\* При использовании светодиодных лент и линеек.

# ЧЕРТЕЖ



# РУКОВОДСТВО ПО МОНТАЖУ ПРОФИЛЯ

Установка профиля на дюбели  
Необходимые компоненты:

- |   |   |          |   |   |                     |   |   |                     |
|---|---|----------|---|---|---------------------|---|---|---------------------|
| Ⓘ |  | Профиль  | Ⓜ |  | Экран               | Ⓥ |  | Основание для ленты |
| Ⓜ |  | Заглушка | Ⓨ |  | Экран асимметричный | Ⓦ |  | Светодиодная лента  |

**1** / Для профиля Ⓘ длиной 2000 мм и более просверлите в задней стенке 2 отверстия  $\varnothing 12$  мм на расстоянии 370 мм от каждого края для крепления к поверхности. Затем с одного края профиля подготовьте дополнительное отверстие размером 55×30 мм для вывода кабеля блока питания, как показано на рисунке 1.

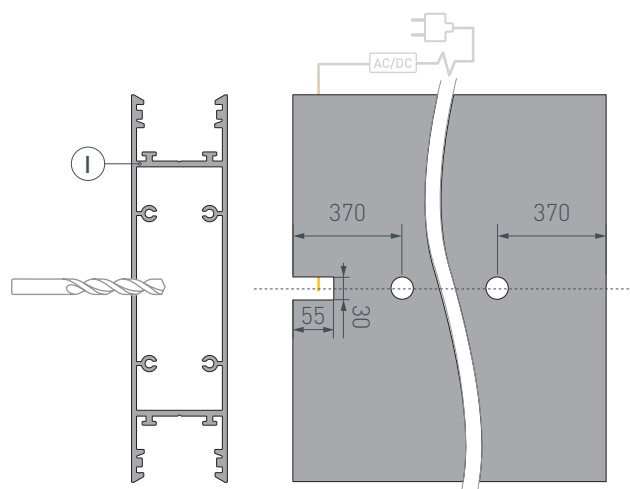


Рис. 1. Вид сбоку

**2** / Установите в профиль Ⓘ светодиодные ленты Ⓦ на нижнюю и верхнюю площадки для лент. При использовании с профилем асимметричного экрана Ⓨ дополнительно установите основание для ленты Ⓥ, как показано на рисунке 2.

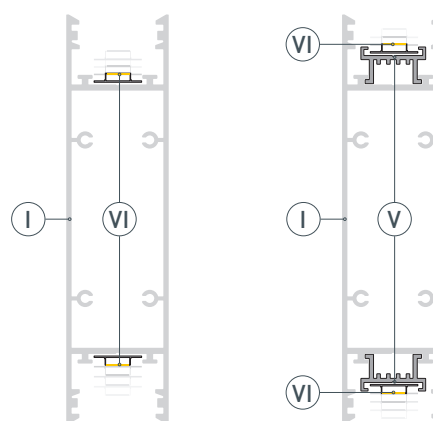


Рис. 2. Профиль с основанием для ленты

- 3 / Установите на профиль ① заглушку ② и экран ③ либо асимметричный экран ④ (в зависимости от типа используемого экрана), как показано на рисунке 3.

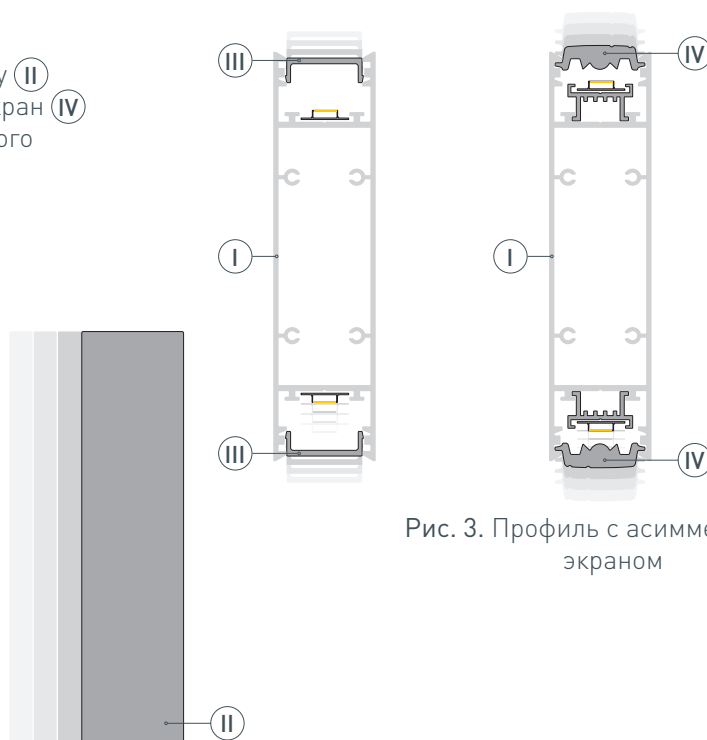
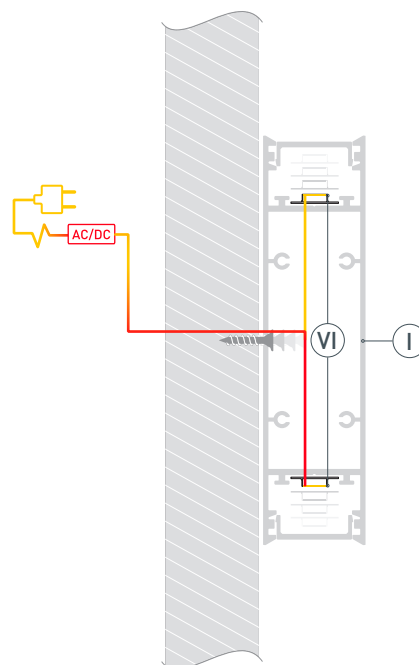


Рис. 3. Профиль с асимметричным экраном

- 4 / Зафиксируйте профиль ① с помощью винтов на поверхности. Соедините светодиодные ленты ⑥ с блоком питания, строго соблюдая полярность, обозначенную на плате лент.

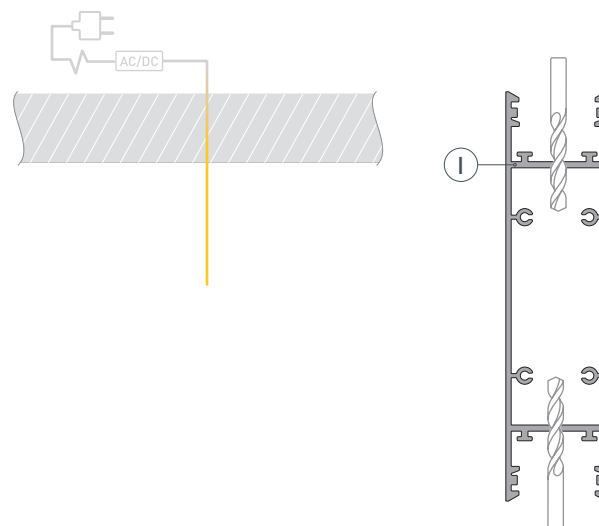


# РУКОВОДСТВО ПО МОНТАЖУ ПРОФИЛЯ

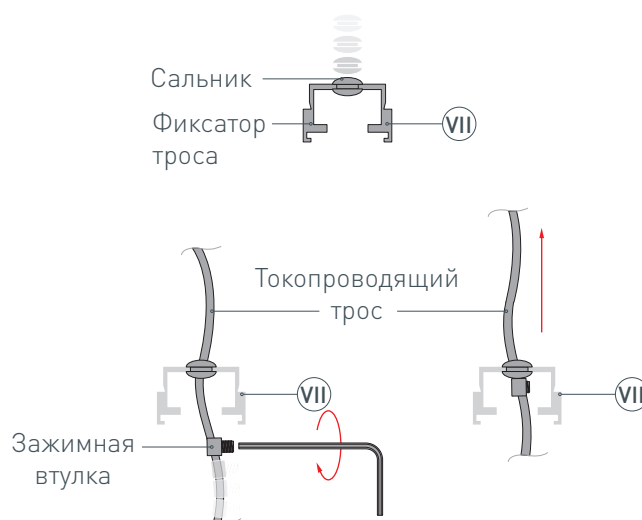
Установка профиля на токопроводящие подвесные держатели  
Необходимые компоненты:



- 1** / Выведите на поверхность кабель блока питания для подключения светодиодной ленты. Сделайте в профиле Ⓘ отверстия с двух сторон для вывода кабеля питания для светодиодных лент.



- 2** / Установите сальники в фиксатор для троса из комплекта подвеса Ⓡ. Проденьте токопроводящий трос подвеса Ⓡ через сальники в фиксаторах для троса. Затем наденьте на трос подвеса Ⓡ зажимные втулки с винтами, отрегулируйте длину троса и зафиксируйте ее зажимными втулками с винтами с помощью шестигранного ключа.

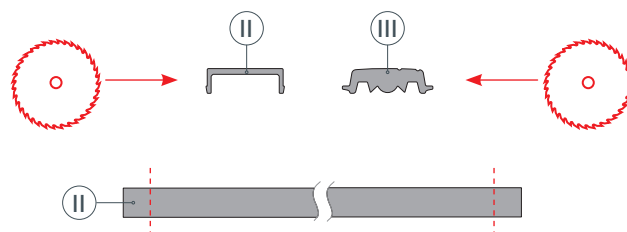


\* В комплект подвеса входят: 1 трос — 2000 мм, 1 токопроводящий трос — 2000 мм, 2 сальника, 2 фиксатора троса, 2 зажимные втулки с винтом, 2 тросовых держателя, 4 крепежных винта.

- 3 / Произведите изоляцию проводов токопроводящего троса подвеса (VII) с помощью термоусадочной трубки.



- 4 / Подрежьте верхний экран (II) либо верхний асимметричный экран (III) (в зависимости от типа используемого экрана) с каждого края на длину, равную длине держателя подвеса. Это необходимо сделать для того, чтобы после монтажа профиля на подвес установить верхний экран на профиль.



- 5 / Установите в профиль (I) светодиодные ленты (V) на нижнюю и верхнюю площадки для лент. При использовании с профилем асимметричного экрана (III) дополнительно установите основание для ленты (IV), как показано на рис. 4.

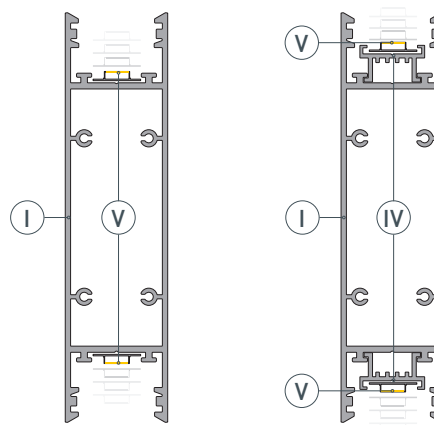
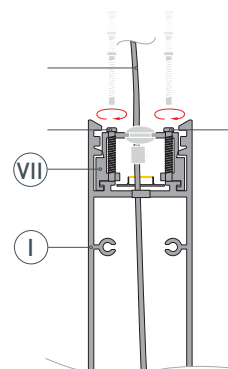


Рис. 4. Профиль с основанием для ленты

- 6 / Установите фиксатор для троса (часть токопроводящего подвеса (VII)) в профиль (I) и проденьте трос подвеса в отверстие в профиле (I). Подключите токопроводящий трос к светодиодным лентам согласно инструкции, прилагаемой к ним. Закрепите фиксатор для троса в пазу профиля (I), закрутив металлические крепежные винты из комплекта подвеса (VII). Для установки троса без проводов повторить предыдущие пункты с подвесом, исключая пункт 3.



- 7** / Закрепите основные части тросовых держателей на поверхности потолка, а в зажимы тросовых держателей подвеса (VII) проденьте токопроводящий трос и трос без проводов. Вкрутите зажимы в тросовые держатели подвеса (VII). Отрегулируйте длину подвесов (VII) при необходимости.



- 8** / Подключите токопроводящий подвес к блоку питания либо обесточенному сетевому источнику питания в зависимости от типа подключения. Затем установите заглушки (VI) и экран (II) на профиль (I). Если необходимо использовать асимметричный экран (III), установите его на конструкцию из профиля (I) с основаниями для лент (IV), как показано на рис. 5.

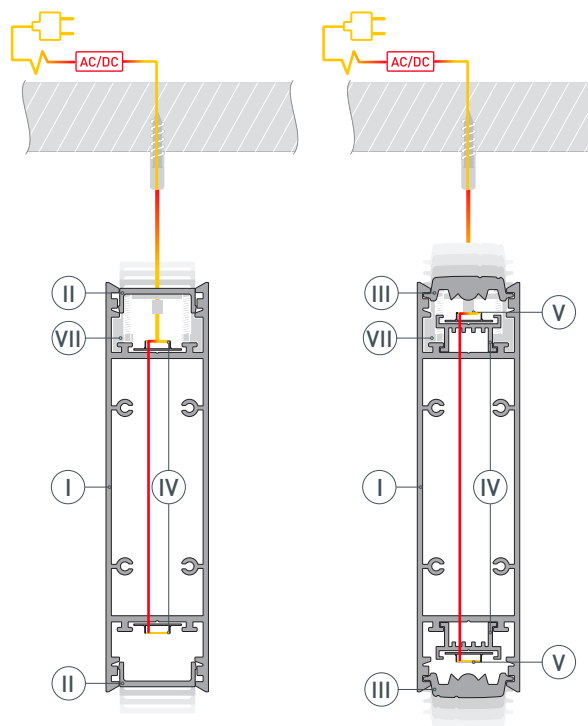


Рис. 5. Профиль с асимметричным экраном



## СОПУТСТВУЮЩИЕ ТОВАРЫ И АКСЕССУАРЫ

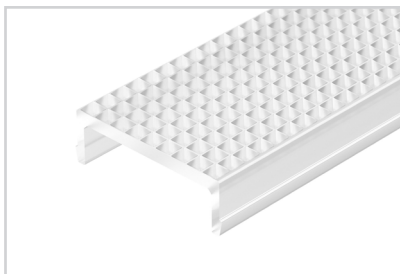
Приобретаются отдельно

Экран



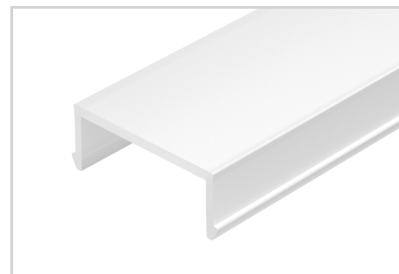
**033746**  
Асимметричный SL-LINE-W20-2500

Экран



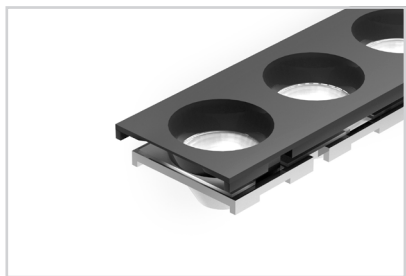
**033745**  
Призматический SL-LINE-W20-2500

Экран



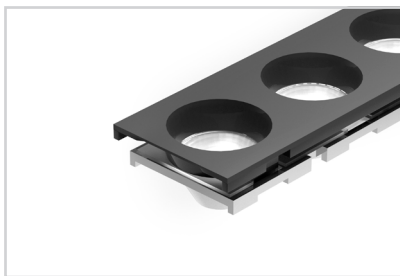
**033742**  
SL-LINE-W20-2500 OPAL

Экран



**041791**  
Линзованный SL-LINE-W20-30deg-540

Экран



**041793**  
Линзованный SL-LINE-W20-55deg-540

Экран



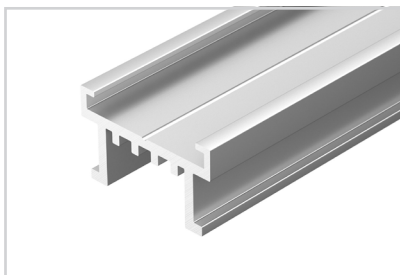
**041797**  
SL-LINE-W20-145deg-2400 BLOCK FROST-PM

Заглушка



**043125**  
SL-LINE-25100-DUAL WHITE глухая

Основание для ленты



**033415**  
SL-LINE-2522-2500

Соединитель профиля



**033082**  
SL-LINE-25100-DUAL



## СОПУТСТВУЮЩИЕ ТОВАРЫ И АКСЕССУАРЫ

Приобретаются отдельно

Потолочный короб



**033077**

Для блока питания SL-BOX-440

Потолочный короб



**033079**

Для блока питания SL-BOX-480

Подвес



**033072**

Токопроводящий SL-LINE-25100 2x2m Set